



Instrumentos Previsionais de Gestão 2026-2028

Plano de Atividades
Orçamento 2026-2028

Índice

01_ Introdução	p. 03
02_ Estratégia de médio prazo e longo prazo	p. 06
03_ Plano de atividades e indicadores de desempenho	p. 07
04_ Recursos Humanos	p. 12
05_ Informação financeira	p. 13
06_ Contrato-programa	p. 18
07_ Plano de Investimentos	p. 19
08_ Quadro resumo de autorizações requeridas	p. 19
09_ Outros	p. 19
10_ Anexos	p. 19

01_ Introdução

A **Startup Madeira** é uma entidade regional do Sector Empresarial da Região Autónoma da Madeira (RAM), tutelada neste XVI Governo Regional pela Secretaria Regional da Economia. É na Madeira a incubadora responsável pela dinamização do empreendedorismo, da inovação e da proteção do conhecimento.

Desde a sua fundação, em 1997, auxilia empreendedores e startups no desenvolvimento e expansão dos seus negócios. É uma incubadora certificada pela EBN - European Business and Innovation Centre Network pertencendo à Rede Europeia dos Centros de Empresas e Inovação, e tal como todos os Business Innovation Centers - EU|BIC, assume-se como um parceiro estratégico do desenvolvimento regional, impulsionando a criação de pequenas e médias empresas, através da dinamização do empreendedorismo e da modernização e inovação empresarial.

Startup Madeira, é a designação social adotada em 2016 por forma a acompanhar a estratégia nacional traçada - o programa Startup Portugal, sendo também uma incubadora certificada por esta, integrando a RNI - Rede Nacional de Incubadoras. É igualmente associada da TecParques - Associação Portuguesa de Parques de Ciência e Tecnologia.

A incubação de empresas e a realização contínua de programas de empreendedorismo e inovação fazem parte da estratégia da empresa. A **Startup Madeira** age também como entidade facilitadora e ponto de contacto do ecossistema empreendedor regional, com parceiros nacionais e internacionais. Além do apoio a empresas e empreendedores locais, nos últimos anos a **Startup Madeira** tem vindo a apostar no desenvolvimento de projetos internacionais nas áreas da Economia Azul, Turismo, Gaming e Saúde. No início de 2021, foi lançado o projeto de dinamização da Madeira como destino para nómadas digitais, que se mantém.

O impacto da atividade da **Startup Madeira** caracteriza-se sobretudo pela sua experiência e know-how na gestão de uma incubadora, na promoção do empreendedorismo, no acompanhamento e transformação de ideias em negócios, com valor para o desenvolvimento do tecido empresarial regional. Para promover a interação entre a comunidade regional, a **Startup Madeira** organiza eventos, como sessões temáticas, workshops e encontros informais que fortalecem o ecossistema empreendedor regional, promovendo a troca de ideias, a inspiração e a criação de sinergias. Através do acesso a ferramentas, conhecimento e a rede de parceiros necessários para transformar ideias em produtos e serviços, e contribuir para o desenvolvimento e expansão dos negócios, a **Startup Madeira** procura criar oportunidades, capacitar empreendedores e promover um ecossistema regional de inovação.

Missão

A missão da **Startup Madeira** é servir de instrumento para o desenvolvimento regional, ao contribuir para a criação de um ecossistema regional de inovação, através do apoio a empreendedores e criação de oportunidades para um ambiente favorável ao empreendedorismo, agindo como um facilitador e ponto de contacto central de um ecossistema empreendedor.

Visão

Ser um centro de referência ao nível da dinamização do empreendedorismo e da inovação empresarial na RAM, com reconhecida experiência e competência.

Objetivos

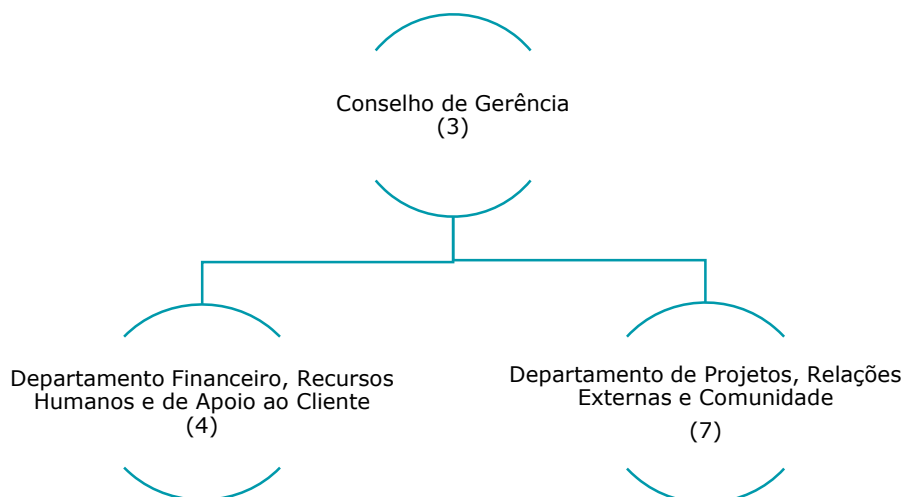
- > Contribuir para a diversificação e crescimento da economia da RAM com foco na atividade empresarial inovadora
- > Criar na RAM um ambiente favorável ao empreendedorismo, ao diversificar e expandir o apoio a empreendedores e contribuir para a criação de projetos inovadores e startups
- > Apoiar empreendedores com visão e impacto transformador, através de programas de incubação, aceleração, capacitação e mentoria especializada
- > Ser um elo entre várias instituições regionais que atuam direta ou indiretamente com as áreas de intervenção da **Startup Madeira** e os promotores de ideias inovadoras
- > Facilitar o acesso a redes de conhecimento e parcerias, através de mentores, investidores e parceiros nacionais e internacionais
- > Ser uma entidade de referência em matérias de inovação, empreendedorismo e propriedade industrial

> Ser um elemento ativo da rede Europeia de "Business Innovation Centres Network - EBN", da Tecparques - Associação Portuguesa de Parques de Ciência e Tecnologia, da Startup Portugal e da Rede Nacional de Incubadoras - RNI.

Recursos humanos

Em 2025 a estrutura de recursos humanos da **Startup Madeira** é de 11 colaboradores, 1 Presidente Executivo e 2 vogais do Conselho de Gerência, não executivos.

Dos atuais colaboradores que a **Startup Madeira** tem no seu quadro de pessoal, 8 são técnicos superiores, recursos humanos qualificados necessários para as áreas de intervenção da **Startup Madeira**. De salientar que a média de antiguidade dos recursos humanos da **Startup Madeira** é de 18 anos, o que representa um corpo estável e com conhecimento acumulado para o desenvolvimento da nossa atividade. De seguida apresentamos o cronograma da empresa distribuído pelas áreas funcionais:



Serviços

A incubadora da **Startup Madeira** promove a criação e crescimento de projetos e empresas de base tecnológica, ao proporcionar as condições, ferramentas e atividades necessárias para que estes possam ser alavancados e para que a sua entrada no mercado se faça de uma forma estável e com uma redução de risco. Para tal, a **Startup Madeira** dispõe de 3 tipos de serviços distintos de incubação: incubação física, co-work e escritórios virtuais e a escolha entre estes deve ter em conta as necessidades das empresas/projetos, o número de colaboradores, o tipo de negócio desenvolvido e os equipamentos necessários para a boa execução da ideia de negócio. Até outubro de 2025, a **Startup Madeira** celebrou 99 contratos de incubação¹, refletindo o dinamismo e a atratividade da incubadora no apoio ao desenvolvimento de projetos empreendedores na região, mesmo em contexto insular.

Para além dos projetos incubados, a **Startup Madeira** presta apoio a um conjunto alargado de empreendedores que procuram orientação no desenvolvimento das suas ideias de negócio. Estes acompanhamentos consistem na orientação estratégica, apoio na definição e validação do modelo de negócio, ligação à rede de parceiros da **Startup Madeira**, entre outros. Todas estas atividades permitem apoiar um número mais alargado de empreendedores, que inclui esclarecimentos de dúvidas iniciais, reuniões realizadas com empreendedores externos, apresentações a investidores, mentores, parceiros e consultores, bem como sessões com especialistas em áreas técnicas e estratégicas. Até outubro de 2025, foram registados 210 acompanhamentos no sistema de gestão (CRM) da **Startup Madeira**, o que demonstra o alcance e importância destes acompanhamentos na promoção de um ecossistema empreendedor ativo e acessível.

A **Startup Madeira** age assim como um catalisador e facilitador de relações entre os empreendedores da RAM e as diversas entidades, procedendo ao encaminhamento dos promotores para entidades que possam satisfazer necessidades e dúvidas específicas, e por outro lado também facilita os contactos com outras

¹ Como referência, o Instituto Pedro Nunes (IPN) uma incubadora congénere com forte presença nacional localizada em Coimbra, registou 118 contratos de incubação no ano anterior. Esta proximidade nos números evidencia o papel relevante da Startup Madeira na promoção do empreendedorismo, mesmo em contexto insular, e reforça a capacidade da Startup Madeira de atrair e apoiar projetos inovadores com impacto.

entidades públicas, designadamente com o IEM, IDE, AREAM, DRCIE, DRT, SRAA, SRIJ, SREMP, SRS, DRI, ARDITI, UMa e Câmaras Municipais, entre outras.

Projetos

Ao promover atividades de apoio ao empreendedorismo, a **Startup Madeira** executa projetos de estímulo ao empreendedorismo e inovação, uma das principais atividades da empresa. De referir que em 2025 a afetação dos gastos com a execução de projetos ascendeu a 55% dos gastos da **Startup Madeira**. Por esta razão a manutenção de projetos desta envergadura requer uma gestão cuidada, quer de operação, quer de tesouraria, uma vez que a **Startup Madeira** tem de assegurar a parte não cofinanciada. Saliente-se que o cofinanciamento dos projetos representa 41% do total de rendimentos da empresa.

Apoios

Marcas & Patentes

A **Startup Madeira** auxilia no registo de marcas e patentes para proteger os ativos de uma empresa. Estas são duas das diversas modalidades ou níveis de proteção disponibilizados pelo Instituto Nacional da Propriedade Industrial (INPI).

As modalidades ou níveis de proteção de direitos de Propriedade Industrial (PI) definem-se de acordo com o âmbito/amplitude da proteção que se pretende atingir e de acordo com o conteúdo incorporado no direito.

A **Startup Madeira** auxilia ainda em:

- > Pesquisas preliminares ao estado da técnica
- > Instrução de pedidos de marca, logotipos e desenhos ou modelos e ligação a Agentes Oficiais da Propriedade Industrial
- > Esclarecimentos sobre as regras das várias modalidades da PI (requisitos técnicos, custos, procedimentos administrativos)

Na vertente de acompanhamento em matéria da propriedade industrial, a **Startup Madeira** presta diversos esclarecimentos sobre as diferentes modalidades de direitos existentes, sobre as formas de proteção mais adequadas atendendo às necessidades de cada caso concreto, bem como através da instrução efetiva de processos, entre outros apoios, como sejam os acordos de confidencialidade e os licenciamentos de tecnologia.

Até outubro de 2025, a **Startup Madeira** prestou cerca de 62 esclarecimentos, tendo sido instruídos 32 registos efetivos junto do INPI – Instituto Nacional da Propriedade Industrial, nomeadamente no respeitante a registos de desenhos ou modelos, marcas e de logotipos nacionais. De salientar que todos estes serviços disponibilizados pela **Startup Madeira** assumem carácter gratuito.

02_ Estratégia de médio e longo prazo

Todas as atividades que estão previstas realizar entre 2026-2028 têm em consideração a utilização racional dos fundos públicos, assim como pretendem estar em consonância com as principais tendências nacionais e internacionais em matérias de empreendedorismo, inovação, incubação e apoio a startups, e ainda responder às necessidades manifestadas pelos promotores que procuram a **Startup Madeira**.

Para o triénio 2026-2028, a estratégia da **Startup Madeira** assenta na consolidação do seu papel enquanto catalisador do ecossistema empreendedor regional, reforço da inovação nos vários setores de atividade, dinamização da incubadora no Campus da Penteada, numa lógica de melhoria contínua do seu desempenho, onde se ambiciona manter a taxa de ocupação superior a 90%.

No âmbito dos serviços especializados prestados aos incubados e dos acompanhamentos realizados, prevê-se uma continuação das atividades de:

- > apoio na definição e consolidação dos modelos de negócio
- > apoio na formulação de estratégias "go-to-market"
- > identificação de "resource pools" de apoio ao ecossistema de inovação
- > "matchmaking" entre mentores e startups
- > apoio na preparação e elaboração de candidaturas a capitais de risco
- > integração com a rede de mentores, investidores e parceiros da **Startup Madeira**
- > apoio na obtenção da certificação legal de startups
- > apoio na obtenção do Selo ID da Agência Nacional de Inovação
- > apoio na integração da comunidade local
- > criação de acordos/instrumentos para financiamento capital de risco e business angels

Pretende-se ainda reforçar a atuação da **Startup Madeira** em áreas que contribuem para a dinamização do ecossistema empreendedor regional, além do apoio e acompanhamento direto a empreendedores, nomeadamente:

- > promoção de ações de capacitação abertas à comunidade em empreendedorismo e inovação
- > envolvimento de jovens, estudantes e profissionais em iniciativas que estimulem o pensamento criativo e a resolução de problemas concretos
- > continuação das parcerias com entidades públicas, universidades, centros de investigação, empresas e organizações internacionais
- > participação ativa em projetos colaborativos que promovam inovação e contribuam para a transferência de conhecimento

De referir que para todo o triénio 2026-2028 a **Startup Madeira** não tem previstos investimentos relevantes, estimando-se um nível de atividade semelhante a 2024 e 2025.

Relativamente aos objetivos (indicadores e meta), tendo em conta o contrato programa que a **Startup Madeira** tem com a tutela, ficou definido no ofício nº SRF/1697/2024 de 2024/02/02 que estes consideram-se cumpridos com a execução na totalidade do contrato programa, para cada um dos anos em análise.

03_ Plano de atividades e indicadores de desempenho

Plano de atividades

A **Startup Madeira** no âmbito das suas atribuições pretende manter os serviços de incubação (incubação física, co-work e escritório virtual), o atendimento e acompanhamento das empresas incubadas e demais empreendedores, assim como desenvolver projetos específicos para as suas áreas de atuação – empreendedorismo, inovação e startups. Em cumprimento com as atividades elencadas anualmente no contrato-programa, conforme adiante referido no ponto 06_Contrato-programa.

Destacamos também os projetos a desenvolver entre 2026 e 2028:

Programa Madeira 2030:

start2030 - Madeira Empreende e Inova

Neste programa a **Startup Madeira** pretende dotar a Região de um ambiente mais empreendedor e inovador, potenciando o aparecimento de soluções, teste e desenvolvimento de novos modelos de negócio nas áreas da ciência, cultura, desporto, energia, indústrias criativas, inteligência artificial, IOT, mar, mobilidade, natureza, saúde, soluções WEB, sustentabilidade, turismo ou em outras oportunidades de futuro.

A dinamização de atividades, centrada nas pessoas, envolvendo diversos públicos-alvo [empreendedores, criativos, alunos, docentes, investigadores, investidores e trabalhadores remotos] e os seus projetos, permitirá diversificar a economia regional, criar postos de trabalho qualificados, reter talento e potenciar o aparecimento de startups e empresas de base tecnológica.

Assim, o start2030 - Madeira Empreende e Inova apresenta programas que vão de encontro aos novos desafios e tendências globais. Pretende-se com este projeto uma especialização e diversificação baseada nos diversos domínios de intervenção da EREI 2021-2027, dinamizando o ecossistema regional de empreendedorismo e inovação empresarial.

O start2030 está a ser executado ao abrigo do próximo Programa Regional Madeira 2030, pelo que os gastos a incorrer terão a respetiva contrapartida nos rendimentos, na ordem dos 85%. O término deste projeto está previsto para 31.12.2026.

Dada a importância destas temáticas têm no ecossistema regional, prevê-se a realização de uma nova candidatura, versando as áreas de intervenção do empreendedorismo, inovação, startups, capacitação, programas de aceleração, entre outros, para o período 2027-2030, ao programa Madeira 2030.

Programa de Turismo:

Madeira Startup Retreat

O Madeira Startup Retreat é um programa de aceleração, apoiado pelo Turismo de Portugal e desenvolvido pela **Startup Madeira**, em parceria com a NOVA SBE. A **Startup Madeira** realizará em 2026 a 7ª edição deste programa de aceleração, que tem acontecido com uma cadênciã anual. O programa prevê que durante 6 semanas intensivas, 10 startups de turismo, viagens e lazer, tenham a oportunidade de trabalhar, partilhar conhecimentos e experiências, analisar o seu próprio negócio e estabelecer objetivos, acompanhados por mentores especializados. Um dos objetivos é que os empreendedores possam também aproveitar o ecossistema da Madeira, enquanto laboratório-vivo, para testar e escalar os seus produtos e serviços, e explorar novos nichos de mercado. Ao longo do programa, cada startup terá o apoio permanente de um local host que facilitará informações sobre o ecossistema e cultura regional, além de ajudar a tornar estas semanas numa experiência inesquecível.

Para a 7ª edição do Madeira Startup Retreat, foram já iniciados os trabalhos operacionais, incluindo a definição da agenda para as 6 semanas de programa, a identificação de potenciais parceiros e articulação com entidades locais e nacionais, a estratégia de comunicação, entre outros. O período de inscrições e

scouting de startups decorre durante o mês de novembro de 2025, sendo posteriormente realizada a avaliação e seleção das startups a participar no programa de aceleração, que terá o seu início a 9 de fevereiro de 2026.

Este programa tem vindo a se realizar desde 2018, com cofinanciamento do Turismo de Portugal na ordem dos €80.000.

Plano de Recuperação e Resiliência:

No âmbito do PRR a **Startup Madeira** terá em execução os seguintes projetos, cujo termino será a 30 de junho de 2026.

eGames Lab

O eGames Lab é um projeto desenvolvido por um consórcio de 20 atores privados e públicos nacionais que pretende estabelecer na cidade do Funchal (mas com impactos igualmente na Região Autónoma dos Açores), um cluster nacional para a indústria criativa dos videojogos, ao abrigo do Concurso de Ideias C.05-i01 para “Agendas Mobilizadoras para a Inovação Empresarial”, desenvolvendo um Hub de videojogos com capacidade de exportação global, diversificando e especializando a oferta económica, quer regional, quer nacional.

A intervenção da **Startup Madeira** passa por contribuir para a criação de um ecossistema regional mais robusto e capaz na indústria dos videojogos. Para tal, foram realizados programas de aceleração (internacionais e para os membros do consórcio), programas de ideação, Gaming Hackatons, eventos que reúnam a comunidade e indústria criativa e dos videojogos, não obstante do acompanhamento contínuo de empreendedores neste setor. Para o ano de 2026, prevê-se a realização de um evento que reúna escolas, famílias, jovens, criadores de videojogos, marcas e entidades culturais, com uma forte componente de tecnologia, criatividade digital, gamificação e cultura geek.

Note-se que o financiamento deste projeto é de 100%.

SIH – Smart Islands Hub

O SIH – Smart Islands Hub é um polo de inovação digital (DIH) que integra a Rede Nacional e a Rede Europeia de Digital Innovation Hubs. Este polo irá contribuir para a aceleração da Transição Digital e Verde da Região Autónoma da Madeira, enquadrado com os programas Europa Digital e Portugal Digital, através da oferta de serviços.

O papel da **Startup Madeira** neste consórcio será o de manter a divulgação das iniciativas dos parceiros para cumprirem com os KPIs ajustados à execução do projeto.

Atendendo à ambiguidade de critérios para a definição das taxas de cofinanciamento, considerou-se na execução deste projeto PRR 50%, podendo ser majorada, contudo a melhor estimativa é a apresentada no triénio 2026-2028.

Programa INTERREG MAC 21-27:

MAC Skilling

O MAC Skilling é uma iniciativa de cooperação estratégica liderada pelo Instituto Tecnológico de Canárias (ITC), em colaboração com uma rede diversificada de parceiros das Ilhas Canárias, Açores, Madeira, Gâmbia, Mauritânia, Costa de Marfim e Cabo Verde. O objetivo central do projeto consiste em melhorar e adaptar as competências e aptidões profissionais dos trabalhadores às necessidades atuais e futuras do mercado de trabalho da Macaronésia.

O papel da **Startup Madeira** passa por, em conjunto com os restantes parceiros, analisar as lacunas entre as aptidões e competências dos trabalhadores e dos candidatados a emprego e as necessidades do mercado de trabalho, ao desenvolver metodologias e ferramentas de forma a promover a formação em áreas de maior projeção e interesse empresarial. Para tal, será concebido e implementado um programa de formação e capacitação para formadores de empreendedorismo, através de um programa de inovação aberta.

O MAC Skilling está a ser executado ao abrigo do programa Interreg MAC 21-27, pelo que os gastos a incorrer terão a respetiva contrapartida nos rendimentos, dada a taxa de cofinanciamento de 85%. O término deste projeto está previsto ocorrer a 31.12.2027.

Interregional Innovation Investments Instrument (I3):

InnoMedCatalyst

O projeto InnoMedCatalyst visa reforçar a capacidade de inovação regional dos ecossistemas de medicina de precisão e personalizada em toda a Europa, onde startups, spinoffs, scaleups, inovadores e prestadores de cuidados de saúde aumentarão as suas capacidades para desenvolver, testar e aperfeiçoar soluções de saúde digital. O objetivo do InnoMedCatalyst consiste em ser um catalisador da inovação no domínio da medicina de precisão digital, ao procurar melhorar e promover cuidados de saúde europeus avançados e personalizados para todos. O seu consórcio, composto por 13 parceiros distribuídos pela Bélgica, Bulgária, Espanha, Grécia, Itália, Polónia, Portugal e Roménia, tem por objetivo reforçar a colaboração entre regiões com diferentes graus de desenvolvimento.

Um dos deliverables deste projeto incide na conceção e implementação de um programa de aceleração de na área de medicina de precisão digital, a fim de reforçar a capacidade dos inovadores digitais para desenvolver ideias de negócio. Este programa procura servir de catalisador para a colaboração e crescimento do mercado, contribuindo para o avanço das soluções de cuidados de saúde centradas na precisão e na personalização. Por conseguinte, o papel da **Startup Madeira**, em conjunto com os restantes parceiros, passará por contribuir para a criação do painel de mentores para este programa, assim como para o processo de seleção dos participantes no programa de aceleração. Adicionalmente, cabe à **Startup Madeira** a realização de um DemoDay a decorrer na RAM em 2026, de forma destacar os resultados do programa de aceleração e dar a oportunidade aos participantes de apresentarem as soluções selecionadas após a fase de mentoria.

O InnoMedCatalyst será executado ao abrigo do programa Interregional Innovation Investments Instrument, com um financiamento de 100%. Com uma duração de 24 meses, estima-se que a conclusão do projeto ocorra a 31.10.2026.

5PSmartEUHealthCare [em fase de candidatura – Novos Projetos]

O projeto 5PSmartEUHealthCare tem como objetivo acelerar a inovação na saúde digital na Europa, promovendo a colaboração inter-regional e a entrada no mercado de soluções tecnológicas avançadas. Ao impulsionar a inovação na saúde digital na Europa através da criação do MEDIC NEST Validation and Testing Lab - um laboratório para testar, validar e escalar soluções digitais de saúde, melhorando os resultados clínicos e a resiliência dos sistemas de saúde europeus - este projeto está fortemente alinhado com os objetivos da call I3 Strand 1, promovendo inovação inter-regional na área da saúde. Estima-se que este projeto seja cofinanciado a 70%.

Digital Nomads Madeira Islands:

O Digital Nomads Madeira Islands é o projeto da **Startup Madeira** lançado no final de 2020, para atrair nómadas digitais de todo o mundo para trabalharem desde a Madeira. O projeto piloto decorreu de fevereiro a junho de 2021, na primeira Nomads Village da Europa instalada na Ponta do Sol. Dado o enorme sucesso da iniciativa foram criadas outras comunidades espalhadas pela ilha, estando prevista para 2026 e anos seguintes, a sua continuidade. Foram considerados gastos com os serviços de consultoria, disponibilização de internet e limpeza nos espaços, equipamentos para o espaço de co-work e gastos com comunicação e imagem do projeto. De referir que este projeto será totalmente assegurado financeiramente pela **Startup Madeira** e contará com parceiros locais distribuídos pelos diversos concelhos da RAM.

Projetos da academia à empresa:

A **Startup Madeira**, no âmbito da sua atividade, desempenha um papel fulcral enquanto elo entre o ensino superior e o meio empresarial. Identificamos e acolhemos projetos inovadores que têm o seu início no meio académico. Deste modo, a **Startup Madeira** irá manter a colaboração com a iniciativa H-INNOVA - Health INNOVation vocacionado para a promoção da inovação na área da Saúde e o desenvolvimento do Serviço Regional de Saúde, atribuindo prémios a estudantes e investigadores com projetos na área da saúde, que irá decorrer a cada dois anos. De salientar que esta iniciativa faz parte da estratégia do Governo Regional para o desenvolvimento destes sectores.

Outras candidaturas:

Uma das principais atividades e com grande impacto orçamental é a execução de projetos estruturantes para o ecossistema Regional. Alguns estão em fase de aprovação, e outros ainda a aguardar abertura de concursos, pelo que as melhores estimativas constam deste documento, apesar de poderem sofrer alterações por via de fatores externos.

A **Startup Madeira** prevê a execução de programas e/ou atividades tendo em conta as suas disponibilidades, de modo a poder apresentar uma situação económico-financeira equilibrada.

Seguidamente apresentamos o orçamento previsional dos projetos para os anos 2026-2028. Estes valores são meramente indicativos, pelo que poderão variar os valores na sua execução real. Trata-se assim de valores orçamentados:

Projeto	2026	2027	2028
start2030 / programa de empreendedorismo	345 207,11	351 107,15	356 949,78
Programa de Turismo	95 783,62	90 000,00	90 000,00
SIH – Smart Islands Hub [PRR]	46 033,31	0,00	0,00
eGames Lab [PRR]	195 015,11	0,00	0,00
InnoMedCatalyst	37 374,18	0,00	0,00
MAC Skilling	61 097,17	29 448,55	0,00
Digital Nomads Madeira Islands	12 000,00	26 010,00	26 010,00
Projetos da academia à empresa	35 000,00	35 000,00	0,00
Outras candidaturas	22 927,08	112 393,79	113 314,01

Indicadores de desempenho

Tendo em conta os indicadores de desempenho apresentados anteriormente, em cumprimento do Ponto 2, do Capítulo II (Orientações estratégicas), em Anexo à Resolução do Conselho do Governo Regional n.º 75/2022, de 18 de fevereiro, com base nas especificidades da sua atividade e em consonância com o Plano de Atividades e Orçamentos Anuais e Plurianuais (PAO), apresentamos abaixo a avaliação prevista para o triénio 2026-2028. Os objetivos abaixo elencados foram, à altura, os que melhor se adequaram atendendo à natureza da atividade da **Startup Madeira**, os quais se mantêm válidos, tendo por base que o principal objetivo é o apoio às startups, aos empreendedores e à inovação.

Assim estes indicadores de desempenho consubstanciam-se na análise dos seguintes indicadores:

- > apresentar um EBITDA positivo é o compromisso possível, de forma a podermos apresentar uma situação económico financeira equilibrada;
- > manter os gastos operacionais inferiores aos seus rendimentos operacionais, assegurando a eficiência operacional;
- > manter o prazo médio de pagamentos reduzido;
- > apresentar uma boa representação dos gastos de pessoal sobre o volume de negócios. De notar o esforço da empresa em financiar o máximo possível os seus gastos com o pessoal através da execução de projetos;
- > apresentar uma boa execução de projetos cofinanciados. Este é um indicador útil a considerar, que permite aferir o dinamismo na procura de projetos cofinanciados para diversificação do financiamento das atividades e a própria afetação de recursos humanos qualificados na execução de atividades importantes para a Região.

Atendendo ao atrás exposto, apresentamos abaixo as ponderações previstas face a estes indicadores de desempenho para o período 2025-2028:

Pontos	0	5	10	15	20	Estimativa 2025	Estimativa 2026	Estimativa 2027	Estimativa 2028
EBITDA	[negativo]	[0 - 2.500€[[2.500€ - 5.000€[[5.000€ - 7.500€[superior a 7.500€	20	20	20	20
GO/VN	superior a 1	[0,98; 1[[0,96; 0,98[[0,94; 0,96[[0,92; 0,94[10	10	10	10
Prazo médio pagamentos (dias)	superior a 100	[75, 100[[50, 75[[25, 50[[0, 25[20	20	20	20
Gastos com pessoal / VN	superior a 0,5	[0,45; 0,50]	[0,40; 0,45[[0,35; 0,40[inferior a 0,35	10	10	5	5
Valor de execução de projetos co-financiados	[0-75.000€[[75.000€ - 150.000€[[150.000€ - 225.000€[[225.000€ - 300.000€[superior a 300.000€	20	20	20	20
total [máximo 100 pontos]						80	80	75	75

Escala sugerida
[90 - 100] Excelente
[75 - 90] Muito Bom
[60 - 75] Bom
[30 - 60] Razoavel
[0 - 30] Mau

04_ Recursos Humanos

A estrutura de recursos humanos da **Startup Madeira**, em 2025, é de 11 colaboradores, 1 Presidente Executivo e 2 vogais do Conselho de Gerência, não executivos.

No âmbito do Plano de Recuperação e Resiliência, procedeu-se em 2025 à substituição de 1 colaborador que saiu em outubro de 2024, de forma a assegurar os KPIs no desenvolvimento do projeto PRR - eGames Lab. De referir que este projeto tem cofinanciamento de 100%. Em 2025, verificou-se ainda o regresso de um colaborador que se encontrava em cedência de mobilidade. Por este motivo no quadro de RH1 do excel de apoio ao PAO existe a variação de 2 colaboradores, facto já previsto no PAO do ano anterior.

Para além da variação atrás referida, e findo o projeto PRR eGames Lab, é imprescindível a manutenção de um elemento contratado no início do projeto, tendo em conta o desempenho e adequação aos novos projetos em execução e em fase de candidatura. A manutenção deste colaborador será assegurada financeiramente através de projetos que a **Startup Madeira** está a desenvolver, não onerando a empresa e mantendo o nível de serviço a que se propõe, de forma que a **Startup Madeira** possa assegurar o cumprimento das suas atribuições, estratégia e operação.

Fruto da execução de novos projetos, caso se venha a revelar necessário alguma outra contratação, serão cumpridas as devidas autorizações necessárias ao efeito. A esta altura, prevê-se a redução de 1 recurso humano em 2026, face a 2025.

Abaixo destacamos os elementos solicitados no ponto 3.4 do Apêndice às Instruções sobre o Instrumentos Previsionais de Gestão da Circular n.º 1/SRF/UT/2025:

Gastos com pessoal

GcP	2025	2026	2027	2028
i) gastos relativos a órgãos sociais	70.901 €	70.977 €	71.609 €	72.062 €
ii) impactos decorrentes do cumprimento de disposições legais e de contratações autorizadas em 2025 ²	N/A	N/A	N/A	N/A
iii) orientações expressas da acionista RAM ³	N/A	N/A	N/A	N/A
iv) valorizações remuneratórias que sejam obrigatórias	30.449 €	46.769 €	4.422 €	4.151 €
v) efeito do absentismo ⁴	N/A	N/A	N/A	N/A
vi) indemnizações por rescisão contratual, excluindo rescisões por mútuo acordo ⁵	N/A	N/A	N/A	N/A
vii) ajudas de custo	4.997 €	4.100 €	4.200 €	4.300 €
viii) restantes encargos	4.681 €	4.800 €	4.800 €	4.800 €

Tendo em conta as demais orientações referidas no ponto 3.4 do Apêndice às Instruções sobre o Instrumentos Previsionais de Gestão da Circular n.º 1/SRF/UT/2025, a **Startup Madeira** não tem dados a acrescentar para além do referido acima. De salientar que todos os quadros da folha de cálculo de apoio anexo às Instruções encontram-se preenchidos e serão remetidos juntamente com este documento.

² Estes Gastos com Pessoal são não aplicáveis dado não ter existido para a Startup Madeira disposições legais e nem contratações autorizadas no ano de 2025.

³ Estes Gastos com Pessoal não são aplicáveis dado não ter existido orientações expressas da acionista RAM.

⁴ Não estão previstas situações de absentismo nos anos em análise, uma vez que tal nunca se verificou na Startup Madeira.

⁵ Não estão previstas situações de indemnização por rescisão contratual.

05_ Informação Financeira

	PREVISÃO 2025	PREVISÃO 2026	PREVISÃO 2027	PREVISÃO 2028
TOTAL GASTOS	1.008.716,18	1.189.459,37	1.071.449,17	1.036.976,90
FORNECIMENTOS E SERVIÇOS EXTERNOS	531.857,08	665.480,28	557.833,01	518.610,16
Subcontratos	392.952,96	539.789,88	429.428,80	387.437,86
Subcontratos	392.952,96	539.789,88	429.428,80	387.437,86
Serviços Especializados	102.263,93	88.478,10	90.447,66	92.456,61
Trabalhos Especializados	71.369,37	73.965,65	75.644,96	77.357,86
Publicidade e Propaganda	0,00	0,00	0,00	0,00
Vigilância e Segurança	0,00	0,00	0,00	0,00
Honorários	3.409,24	3.477,42	3.546,97	3.617,91
Comissões	197,91	201,87	205,91	210,02
Conservação e reparação	26.069,14	9.590,52	9.782,33	9.977,98
Serviços bancários	1.218,27	1.242,64	1.267,49	1.292,84
Materiais	1.253,69	1.262,48	1.287,73	1.313,49
Ferram. e Utens. de Desg. Rápido	128,51	131,08	133,70	136,38
Livros e documentação técnica	15,96	0,00	0,00	0,00
Material de Escritório	1.109,22	1.131,40	1.154,03	1.177,11
Artigos para oferta	0,00	0,00	0,00	0,00
Energia e Fluidos	0,00	0,00	0,00	0,00
Eletricidade	0,00	0,00	0,00	0,00
Água	0,00	0,00	0,00	0,00
Deslocações, Estadas e Transportes	9.911,23	11.174,50	11.397,99	11.625,95
Deslocações e Estadas	7.831,59	10.135,89	10.338,61	10.545,38
Transporte Pessoal	2.079,64	1.038,60	1.059,38	1.080,56
Serviços Diversos	25.475,27	24.775,32	25.270,83	25.776,24
Rendas e Aluguers	3.684,12	2.814,10	2.870,38	2.927,79
Comunicação	2.022,59	2.129,85	2.172,45	2.215,90
Seguros	9.867,92	9.987,10	10.186,84	10.390,57
Contencioso e notariado	693,75	707,63	721,78	736,21
Despesas de Representação	0,00	0,00	0,00	0,00
Limpeza, higiene e conforto	2.096,29	2.089,67	2.131,47	2.174,10
Outros FSE	7.110,60	7.046,98	7.187,92	7.331,67
PESSOAL	453.466,00	499.456,94	488.620,81	492.871,47
Remunerações dos órgãos sociais	72.605,16	72.477,36	73.209,24	73.712,41
Remunerações do pessoal	295.140,89	331.827,36	322.267,32	325.199,02
Encargos sobre remunerações	81.038,87	90.352,22	88.344,26	89.160,04
Seg. Acid. Trabalho	3.297,29	3.400,00	3.400,00	3.400,00
Custos Ação Social	179,61	200,00	200,00	200,00
Outros Gastos c/ pessoal	1.204,18	1.200,00	1.200,00	1.200,00
GASTOS DE DEPRECIACÃO	15.577,77	16.550,51	16.881,52	17.219,15
Gastos de depreciação e amortização	15.577,77	16.550,51	16.881,52	17.219,15
OUTROS GASTOS	7.815,33	7.971,64	8.113,83	8.276,12
Impostos	39,70	40,49	102,00	104,04
Descontos de pronto pagamento	3.955,92	4.035,04	4.115,73	4.198,05
Diferenças de câmbio	0,00	0,00	0,00	0,00
Outros	3.819,71	3.896,10	3.896,10	3.974,03
GASTOS E PERDAS DE FINANCIAMENTO	0,00	0,00	0,00	0,00
Gastos de financiamento	0,00	0,00	0,00	0,00
TOTAL DE RENDIMENTOS	1.012.682,11	1.193.524,08	1.075.600,67	1.041.187,50
PRESTAÇÕES DE SERVIÇOS	597.345,26	599.646,36	601.178,38	603.339,45
Startup Madeira @ Campus da Penteada	92.563,45	95.158,86	96.803,38	98.739,45
Incubação	55.670,00	56.498,86	57.756,78	58.911,92
Co-Work	5.508,35	5.760,00	5.817,60	5.933,95
EV's	31.385,10	32.900,00	33.229,00	33.893,58
Startup Madeira @ Brava Valley	0,00	0,00	0,00	0,00
Contrato-Programa	489.500,00	489.500,00	489.500,00	489.500,00
Sistemas de Incentivos	12.825,00	12.487,50	12.375,00	12.600,00
Outras prestações de serviços	2.456,81	2.500,00	2.500,00	2.500,00
SUBSÍDIOS À EXPLORAÇÃO	415.256,85	593.827,72	474.372,29	437.798,05
start2030	203.482,64	293.426,13	298.441,07	303.407,32
Madeira Startup Retreat	7.600,00	72.400,00	80.000,00	80.000,00
DC4DM	0,00	0,00	0,00	0,00
eGames	124.307,84	100.822,81	0,00	0,00
SIH	18.724,97	23.016,66	0,00	0,00
EIT Food	12.000,00	0,00	0,00	0,00
Innomed	24.048,33	39.990,37	0,00	0,00
BEE	0,00	0,00	0,00	0,00
MAC Skilling	17.679,87	64.171,75	30.090,94	0,00
PBDH	5.413,19	0,00	0,00	0,00
Smarties	2.000,00	0,00	0,00	0,00
Novos Projetos	0,00	0,00	65.840,28	54.390,73
OUTROS RENDIMENTOS E GANHOS	80,00	50,00	50,00	50,00
JUROS E OUTROS RENDIMENTOS	0,00	0,00	0,00	0,00
ESTIMATIVA DE RESULTADO ANTES IMPOSTOS	3.965,93	4.064,71	4.151,50	4.210,60

O quadro anterior apresenta por um lado os gastos, e por outro, os rendimentos com a estimativa de 2025, assim como as previsões para o triênio 2026-2028. No que concerne aos gastos constam os valores de acordo com a categoria de despesa, sendo de ressaltar que não existem despesas de investimento, nem de financiamento. De salientar que na rubrica de subcontratos encontram-se registrados os gastos estimados na execução dos projetos desenvolvimento pela **Startup Madeira**, que têm a devida participação no lado dos rendimentos. Do lado dos rendimentos, por sua vez, destacamos as receitas provenientes dos serviços prestados, quer às empresas, quer enquanto organismo do SERAM através do contrato programa com a tutela, assim como os subsídios à exploração que decorreram com as diferentes taxas de cofinanciamento dos projetos desenvolvidos pela **Startup Madeira**. Salientamos a importância dos projetos no âmbito do PRR, que terão o seu término em junho de 2026, mas cujo impacto em 2026 ainda é significativo. Assim, prevê-se a continuação do equilíbrio entre os gastos e os rendimentos. No Plano Financeiro para o triênio 2026-2028 consta a indicação dos recursos financeiros necessários à realização das atividades da empresa previstas nesta proposta de PAO para o triênio.

Demonstrações financeiras previsionais

Balço 2023-2024 Execução | 2025-2028 Previsionais

Rubricas	Notas	2023	2024	2025	2025	2026	2027	2028
		Execução	Execução	PAO	Estimativa	Previsão	Previsão	Previsão
ATIVO								
Ativo não corrente								
Ativos fixos tangíveis		32.059	41.401	28.949	39.630	30.578	22.297	14.016
Propriedades de investimento		-	-	-	-	-	-	-
Ativos intangíveis		-	-	-	-	-	-	-
Ativos biológicos		-	-	-	-	-	-	-
Participações financeiras - método da equivalência patrimonial		-	-	-	-	-	-	-
Participações financeiras - outros métodos		-	-	-	-	-	-	-
Clientes		-	-	-	-	-	-	-
Acionistas/ sócios		-	-	-	-	-	-	-
Créditos a receber		-	-	-	-	-	-	-
Diferimentos		-	-	-	-	-	-	-
Outros investimentos financeiros		1.764	1.729	2.844	2.195	2.788	2.816	2.844
Ativo por impostos diferidos		-	-	-	-	-	-	-
Subtotal		33.823	43.129	31.794	41.825	33.366	25.113	16.860
Ativo corrente								
Inventários		-	-	-	-	-	-	-
Ativos biológicos		-	-	-	-	-	-	-
Clientes		196.248	101.415	59.740	59.735	59.965	60.118	60.334
Adiantamento a fornecedores		-	-	-	-	-	-	-
Estado e outros entes públicos		94.615	26.678	42.421	29.252	36.601	30.681	28.524
Acionistas/ sócios		-	-	-	-	-	-	-
Créditos a receber		64.328	196.318	263.249	166.103	237.531	189.749	175.119
Diferimentos		11.759	13.615	12.475	14.023	14.444	14.877	15.324
Ativos financeiros detidos para negociação		-	-	-	-	-	-	-
Ativos não correntes detidos para venda		-	-	-	-	-	-	-
Caixa e depósitos bancários		401.839	457.084	336.090	514.502	435.696	476.725	484.221
Subtotal		768.788	795.109	713.975	783.615	784.237	772.150	763.521
Total do Ativo		802.611	838.238	745.769	825.440	817.603	797.262	780.381
CAPITAL PRÓPRIO								
Capital subscrito		245.409	245.409	245.409	245.409	245.409	245.409	245.409
Ações (quotas) próprias		-	-	-	-	-	-	-
Outros instrumentos de capital próprio		-	-	-	-	-	-	-
Prémios de emissão		-	-	-	-	-	-	-
Reservas legais		19.399	19.495	19.611	19.622	19.766	19.913	20.065
Outras reservas		-	-	-	-	-	-	-
Resultados transitados		341.239	343.072	345.265	345.476	348.205	351.014	353.895
Ajustamentos em ativos financeiros		-	-	-	-	-	-	-
Excedentes de revalorização		-	-	-	-	-	-	-
Outras variações no capital próprio		-	-	-	-	-	-	-
Resultado líquido do período		1.929	2.530	2.638	2.873	2.958	3.032	3.083
Total do Capital Próprio		607.976	610.506	612.923	613.379	616.336	619.369	622.452
PASSIVO								
Passivo não corrente								
Provisões		10.000	10.000	10.000	10.000	10.000	10.000	10.000
Acionistas/ sócios		-	-	-	-	-	-	-
Financiamentos obtidos		-	-	-	-	-	-	-
Responsabilidades por benefícios pós-emprego		-	-	-	-	-	-	-
Passivos por impostos diferidos		-	-	-	-	-	-	-
Fornecedores		-	-	-	-	-	-	-
Estado e outros entes públicos		-	-	-	-	-	-	-
Outras dívidas a pagar		-	-	-	-	-	-	-
Diferimentos		-	-	-	-	-	-	-
Subtotal		10.000	10.000	10.000	10.000	10.000	10.000	10.000
Passivo Corrente								
Provisões		-	-	-	-	-	-	-
Passivos por impostos diferidos		-	-	-	-	-	-	-
Fornecedores		3.514	9.201	5.260	8.408	10.521	8.819	8.199
Adiantamento de clientes		-	-	-	-	-	-	-
Estado e outros entes públicos		12.503	11.515	14.917	14.819	16.322	15.967	16.106
Acionistas/ sócios		-	-	-	-	-	-	-
Financiamentos obtidos		-	-	-	-	-	-	-
Outras dívidas a pagar		168.618	197.016	102.670	178.835	164.424	143.107	123.624
Diferimentos		-	-	-	-	-	-	-
Passivos financeiros detidos para negociação		-	-	-	-	-	-	-
Outros passivos financeiros		-	-	-	-	-	-	-
Subtotal		184.635	217.732	122.846	202.062	191.267	167.894	147.929
Total do passivo		194.635	227.732	132.846	212.062	201.267	177.894	157.929
Total do Capital Próprio e Passivo		802.611	838.238	745.769	825.440	817.603	797.262	780.381

DR 2023-2024 Execução | 2025-2027 Previsionais

DEMONSTRAÇÃO INDIVIDUAL DOS RESULTADOS POR NATUREZAS

Rendimentos e Gastos	Notas	Unidade: €						
		2023 Execução	2024 Execução	2025 PAO	2025 Estimativa	2026 Previsão	2027 Previsão	2028 Previsão
Impostos e Taxas		-	-	-	-	-	-	-
Vendas e serviços prestados		583.345	606.877	597.397	597.345	599.646	601.178	603.339
Transferências correntes e Subsídios à exploração obtidos		334.677	422.609	658.123	415.257	593.828	474.372	437.798
Ganhos/perdas imputados de subsidiárias, associadas e empreendimentos conjuntos		-	-	-	-	-	-	-
Variação nos inventários da produção		-	-	-	-	-	-	-
Trabalhos para a própria entidade		-	-	-	-	-	-	-
Custo das mercadorias vendidas e das matérias consumidas		-	-	-	-	-	-	-
Fornecimentos e serviços externos		515.249	581.996	771.298	531.857	665.480	557.833	518.610
Gastos com o pessoal		378.765	420.865	456.484	453.466	499.457	488.621	492.871
Imparidade de inventários (perdas/reversões)		-	-	-	-	-	-	-
Imparidade de dívidas a receber (perdas/reversões)		-	-	-	-	-	-	-
Provisões (aumentos/reduções)		-	-	-	-	-	-	-
Imparidade de investimentos não depreciáveis/amortizáveis (perdas/reversões)		-	-	-	-	-	-	-
Aumentos/reduções de justo valor		-	-	-	-	-	-	-
Outros rendimentos e ganhos		230	59	50	80	50	50	50
Outros gastos e perdas		10.905	7.954	8.686	7.815	7.972	8.114	8.276
Resultado antes de depreciações, gastos de financiamento e impostos (EBITDA)		13.333	18.729	19.102	19.544	20.615	21.033	21.430
Gastos/reversões de depreciação e de amortização		9.783	14.864	15.379	15.578	16.551	16.882	17.219
Imparidade de investimentos depreciáveis/amortizáveis (perdas/reversões)		-	-	-	-	-	-	-
Resultado operacional (EBIT)		3.550	3.865	3.723	3.966	4.065	4.151	4.211
Resultado operacional líquido de provisões, imparidades e correções de justo valor								
Juros e rendimentos similares obtidos		-	-	-	-	-	-	-
Juros e gastos similares suportados		47	-	-	-	-	-	-
Resultado antes de impostos		3.503	3.865	3.723	3.966	4.065	4.151	4.211
Imposto sobre o rendimento do período		1.574	1.335	1.085	1.093	1.107	1.119	1.128
Resultado líquido do período		1.929	2.530	2.638	2.873	2.958	3.032	3.083

DFC 2023-2024 Execução | 2025-2028 Previsionais

DEMONSTRAÇÃO DOS FLUXOS DE CAIXA

Rubricas	Notas	Unidade: €						
		2023 Execução	2024 Execução	2025 PAO	2025 Estimativa	2026 Previsão	2027 Previsão	2028 Previsão
Fluxos de caixa de atividades operacionais								
Recebimentos de clientes		488.116	706.201	597.365	639.026	599.416	601.025	603.123
Pagamentos a fornecedores		576.108	616.791	770.039	518.498	657.768	553.823	513.404
Pagamentos ao pessoal		373.606	417.163	462.057	457.428	505.047	487.304	492.872
Caixa gerada pelas operações		461.597	327.752	634.730	336.900	563.398	440.102	403.153
Pagamento/recebimento do imposto sobre o rendimento		251	876	1.029	1.335	1.093	1.107	1.119
Outros recebimentos/pagamentos		406.067	406.018	538.327	409.806	491.285	487.949	417.594
Fluxos de caixa de atividades operacionais (a)		55.782	77.391	97.432	71.571	73.206	46.740	13.322
Fluxos de caixa das atividades de investimento								
Pagamentos respeitantes a:								
Ativos fixos tangíveis		3.956	22.146	19.000	14.152	5.600	5.712	5.826
Ativos intangíveis		-	-	-	-	-	-	-
Propriedades de Investimentos		-	-	-	-	-	-	-
Investimentos financeiros		-	-	-	-	-	-	-
Outros Ativos		-	-	-	-	-	-	-
Recebimentos provenientes de:								
Ativos fixos tangíveis		-	-	-	-	-	-	-
Ativos intangíveis		-	-	-	-	-	-	-
Investimentos financeiros		-	-	-	-	-	-	-
Subsídios ao Investimento		-	-	-	-	-	-	-
Juros e rendimentos similares		-	-	-	-	-	-	-
Dividendos		-	-	-	-	-	-	-
Fluxos de caixa das atividades de investimento (b)		3.956	22.146	19.000	14.152	5.600	5.712	5.826
Fluxos de caixa das atividades de financiamento								
Recebimentos provenientes de:								
Financiamentos obtidos		-	-	-	-	-	-	-
Realização de capital e de outros instrumentos de capital próprio		-	-	-	-	-	-	-
Cobertura de prejuízos		-	-	-	-	-	-	-
Outras operações de financiamento		-	-	-	-	-	-	-
Pagamentos respeitantes a:								
Financiamentos obtidos		-	-	-	-	-	-	-
Juros e gastos similares		217	-	-	-	-	-	-
Dividendos		-	-	-	-	-	-	-
Reduções de capital e de outros instrumentos de capital próprio		-	-	-	-	-	-	-
Outras operações de financiamento		-	-	-	-	-	-	-
Fluxo de caixa das atividades de financiamento (c)		217	-	-	-	-	-	-
Variação de caixa e seus equivalentes (a+b+c)		59.755	55.245	116.432	57.419	78.806	41.029	7.496
Caixa e seus equivalentes no início do período		461.794	401.839	452.522	457.084	514.502	435.696	476.725
Caixa e seus equivalentes no fim do período		401.839	457.084	336.090	514.502	435.696	476.725	484.221

Eficiência operacional, rácios económicos e financeiros e Mapa com a verificação do cumprimento das orientações financeiras e económicas para o triénio

IPG	2026 vs 2025	2027 vs 2026	2028 vs 2027	Variação média anual do triénio	Cumpre 1º ano			Cumpre Triénio		
					S	N	N/A	S	N	N/A
Orientações financeiras e económicas para o triénio										
Taxa de crescimento nominal PIB	4,7%	3,7%	3,7%	4,0%						
Taxa de crescimento real PIB	2,2%	1,7%	1,8%	1,9%						
Taxa de crescimento IHPC	2,0%	2,0%	2,0%	2,0%						
a) Volume de negócios (vendas e serviços prestados)	0,4%	0,3%	0,4%	0,3%	S			S		
b) Volume de negócios ajustado	17,9%	-9,9%	-3,2%	0,9%	S			S		
c) EBIT, líq. de provisões, imparidades e correções de justo valor	98,8	86,8	59,1	81,6	S			S		
d) EBITDA	1 071,5	417,8	396,7	628,7	S			S		
e) EBITDA Recorrente	1 257,8	560,0	559,0	792,3	S			S		
f) Resultado Líquido	85,0	74,6	50,8	70,1	S			S		
g) Rentabilidade do Ativo (ROA)	0,0 p.p.	0,0 p.p.	0,0 p.p.	0,0 p.p.	S			S		
h) Rentabilidade dos RH	29,4x	6,7x	4,5x	13,5x	S			S		
i) Rentabilidade do Capital Próprio (ROE)	0,0 p.p.	0,0 p.p.	0,0 p.p.	0,0 p.p.	S			S		
j) Pagamentos em Atraso (Arrears)	-	-	-	-	S			S		
k) Dívida financeira líquida										
Otimização de Gastos										
Gastos operacionais	18,2%	-10,2%	-3,3%	0,9%		N		S		
Gastos operacionais (corrigido do IHPC)	177 038,4	- 116 160,2	- 34 286,5	8 863,9		N		N		
Gastos com o pessoal/Volume de negócios	-2,9 p.p.	3,6 p.p.	1,9 p.p.	0,9 p.p.	S			N		
SESARAM: Horas extraordinárias e prestações de serviços médicos										
SESARAM: Gastos com o pessoal ajustados										

Sobre o quadro acima gostaríamos de apresentar as justificações para o quadro “Verificação” do “Excel de apoio_PAO2026_2028”, face ao tipo de gastos e rendimentos com o devido enquadramento no tipo de papel que a **Startup Madeira** desempenha no ecossistema Regional:

Otimização de Gastos

Gastos operacionais e Gastos operacionais (corrigido do IHPC)

	2025	2026	2027	2028	▲ 2028-2025
Gastos Operacionais	985 323,08	1 164 937,22	1 046 453,82	1 011 481,64	0,9%
Volume de Negócios Ajustado	1 012 602,11	1 193 474,08	1 075 550,67	1 041 137,50	0,9%
Gastos Operacionais (corrigido do IHPC)	965 056,89	1 142 095,31	1 025 935,12	991 648,67	8 863,93

A variação dos Gastos Operacionais acompanha a variação do Volume de Negócios Ajustado e são decrescentes ao longo do triénio (2026-2028). De referir que a diferença para o cumprimento da meta no 1º ano, que por sua vez influencia o triénio tendo em conta a fórmula de cálculo utilizada (média da evolução dos 3 anos), é em termos percentuais de 0,3 p.p., revelando-se materialmente de pouco relevo. Este acréscimo dos Gastos Operacionais de 2025 para 2026, deve-se ao facto dos projetos PRR terem o seu término a 30 de junho de 2026, pelo que se pressupõe um aumento dos custos com subcontratos, evidenciado no aumento com os gastos de FSEs em 2026, face a 2025.

Note-se ainda que se desconsiderarmos a evolução de 2025 para 2026, pelos motivos acima referidos, e analisando unicamente o triénio 2026-2028, concluímos que o desempenho da **Startup Madeira** em termos da otimização dos gastos é positiva, conforme quadro abaixo:

	2025	2026	2027	2028	▲ 2026-2028
Gastos Operacionais	985 323,08	1 164 937,22	1 046 453,82	1 011 481,64	0,9%
Volume de Negócios Ajustado	1 012 602,11	1 193 474,08	1 075 550,67	1 041 137,50	0,9%
Gastos Operacionais (corrigido do IHPC)	965 056,89	1 142 095,31	1 025 935,12	991 648,67	8 863,93
Evolução GO		179 614,14	-118 483,40	-34 972,18	-6,8%
Evolução GO (corrigido do IHPC)		177 038,43	-116 160,20	-34 286,45	-6,6%
Evolução Volume de Negócios Ajustado		180 871,97	-117 923,41	-34 413,17	-6,8%

Gastos com o pessoal/Volume de negócios

	2025	2026	2027	2028	▲ % 2028-2025
Gastos com pessoal	453 466,00	499 456,94	488 620,81	492 871,48	
Volume de negócios	1 012 602,11	1 193 474,08	1 075 550,67	1 041 137,50	
Gastos com o pessoal/Volume de negócios	44,78%	41,85%	45,43%	47,34%	0,85%
% HH Financiado por Projetos	46%	73%	55%	51%	

Note-se que a diferença para o cumprimento da meta é de 0,85 p. p. considerando a análise no período 2025-2028, contudo, tendo em conta a grandeza das rubricas que compõem o rácio é materialmente de pouco relevo. Realçamos a importância que tem para esta análise a percentagem da imputação dos gastos com pessoal nos projetos cofinanciados, pois representam, em média, no triénio, 56%, conforme consta no quadro acima linha "% HH Financiado por Projetos". Este é um indicador útil a considerar, que permite aferir o dinamismo na procura de projetos cofinanciados e a afetação de recursos humanos qualificados na execução de atividades importantes para o tecido económico da Região.

06_ Contrato-programa

Atendendo a que constitui orientação estratégica do XVI Programa de Governo da Região Autónoma da Madeira, de entre outras, “criar um ecossistema favorável ao empreendedorismo” ao “priorizar e estimular a inovação”, através da implementação de “políticas de incentivo ao empreendedorismo”, de forma a permitir a “modernização, inovação e competitividade do tecido empresarial regional” e “posicionar a Região como hub estratégico para a aceleração do desenvolvimento económico com acessibilidade a infra estruturas tecnológicas”, envolvendo, entre outros “incubadora e outros agentes económicos”.

Sendo a **Startup Madeira**, pela sua inserção no mercado regional, conhecedora das necessidades e especificidades da estrutura empresarial regional, tendo um contacto privilegiado com os potenciais empreendedores, bem como com toda a rede institucional de apoio à promoção da atividade empresarial; acrescendo ainda que todo este contexto se reflete no próprio objeto social desta empresa, e constituindo esta uma atuação de interesse público, é estabelecido anualmente, um contrato programa com a tutela, como forma de apoio por este acompanhamento e serviço.

De forma a dar cumprimento aos seguintes objetivos previstos no Contrato Programa, estão previstas as atividades e projetos que se encontram descritas no ponto 3 do presente documento (Plano de Atividades):

- a) Contribuir para o desenvolvimento de iniciativas de base local ou regional e de apoio ao tecido empresarial, promovendo a melhoria da qualidade de vida da população da Região;
- b) Promover atividades de desenvolvimento e cooperação intersectorial;
- c) Suportar e incubar projetos empresariais;
- d) Atender e acompanhar promotores de ideias empresariais inovadoras na execução do seu projeto;
- e) Receber promotores e prestar esclarecimentos gerais nomeadamente de orientação dos promotores para o sistema de incentivos e/ou modo de financiamento mais adequado às necessidades dos projetos empresariais;
- f) Acompanhar em matéria da propriedade industrial, nomeadamente através de esclarecimentos e apoio aos registos sobre as diferentes modalidades de direitos existentes e suas aplicações;
- g) Ser interlocutor entre as várias instituições regionais e nacionais que atuam direta ou indiretamente com as áreas de intervenção da **Startup Madeira** e os promotores de ideias inovadoras;
- h) Representar a Região na rede Europeia de "Business Innovation Centres Network - EBN" e na Rede Nacional de Incubadoras "RNI" da Startup Portugal;
- i) Dinamizar o espaço da **Startup Madeira** no Campus da Penteada;
- j) Desenvolver projetos nas áreas de intervenção da **Startup Madeira**, nomeadamente nas áreas do empreendedorismo, inovação e startups;
- k) Acompanhamento do projeto *Digital Nomads Madeira Islands*;
- l) Apoiar e acompanhar operacionalmente o projeto *Health Innovation Hub*;
- m) Participação nos projetos Smart Island Hub – Polo de Inovação Digital; Portugal Blue Digital – Polo de Inovação Digital, para dinamização de atividades na área da Economia Azul; e eGames Lab – consórcio para dinamização da área do Gaming.

Os valores previstos para o contrato-programa durante o triénio 2026-2028, manter-se-ão inalterados e são de acordo com a tabela abaixo:

	2026	2027	2028
Contrato-programa	489.500,00	489.500,00	489.500,00

07_ Plano de Investimentos

Não aplicável, uma vez que a **Startup Madeira** não tem previstos investimentos para o período 2026-2028.

08_ Quadro resumo de autorizações requeridas

Este ponto não é aplicável à **Startup Madeira**.

09_ Outros

Este ponto não é aplicável à **Startup Madeira**.

10_ Anexos

A elaboração da proposta de PAO teve em consideração a adaptação da Circular n.º 4/SRF/UT/2023 às especificidades da empresa **Startup Madeira** – More Than Ideas, Lda. [Ofício n.º SRF/1697/2024 de 2024/02/02].